



unesco

Réserve de biosphère
de Moselle Sud

Réserve de
BIOSPHERE
de Moselle Sud



Découvrir un monde à préserver



2024

AVANTS-PROPOS

C'est la fin de la deuxième année de la Réserve de biosphère de Moselle Sud (RBMS). Les outils de structuration du projet biosphère, sa gouvernance et une partie de sa mise en communication ont déjà été mis en place.

Les actions d'éducation à l'environnement se sont constituées chemin faisant et se multiplient afin de renforcer une offre de plus en plus étoffée en Moselle Sud.

Un événement annuel récurrent, les RDV de la biosphère, continue de sensibiliser les habitants via des conférences scientifiques qui seront accompagnées par la création d'un conseil scientifique commun avec le PNR de Lorraine.

La réserve de biosphère débute un processus en direction de l'agroécologie, en se dotant d'une vision et d'objectifs qui proviennent des agriculteurs, et se matérialisera par la constitution d'un réseau d'éco-acteurs.

Côté massif forestier vosgien, c'est l'élaboration d'une stratégie d'accueil du public et la mise en place d'outils et de moyens pour anticiper les flux touristiques et accompagner leur augmentation de manière durable.

L'année a permis de co-élaborer avec le PNR de Lorraine un programme LIFE «BIOSPHER'ADAPT» afin de préparer le territoire à l'adaptation aux changements climatiques. Ce projet verra la réalisation d'études et d'actions pour les cinq prochaines années grâce à l'animation territoriale et le recrutement d'une personne dédiée à partir de fin 2025.

Grâce à tout cela, l'émergence d'un projet de territoire global attire de plus en plus les financeurs régionaux et laisse présager des coopérations pérennes. Une coopération plus étroite entre collectivités financeuses a également débuté.

SOMMAIRE

FICHES ACTION	N° ACTION	PAGE
Informier et sensibiliser les élus	1.2.1.A	5
Informier et sensibiliser le grand public	1.2.1.B	6
Journée de la biosphère	1.2.2.B	8
Schéma d'accueil	2.3.2.A	9
Plan Herbe	3.2.1.B	10
Agroécologie éco-acteurs	3.2.2.A	11
Atlas de Biodiversité Communal	2.3.3.A	12
Aires Terrestres Éducatives	4.1.1.A	14
Conseil Scientifique	4.3.3.A	16
Patrimoine linguistique	5.1.3.A	17
LIFE Biosphere ADAPT	transversal	18
Coopération internationale	transversal	20
RÉPARTITION GÉOGRAPHIQUE DES PROJETS		21

BILAN DES ACTIONS 2023

Information et sensibilisation des élus

Une brochure de présentation de la RBMS a été produite destinée aux 138 mairies ; une cérémonie d'inauguration pour l'exposition photographique du Center Parcs valorisant le patrimoine naturel de la réserve de biosphère a été organisée.

Information et sensibilisation du grand public

Un site internet dédié a été créé ; tous les contenus ont été rédigés ; 11 vidéos promotionnelles des gestionnaires partenaires et de leur gestion environnementale de la RBMS ont été tournées ; 20 photos naturalistes sur le patrimoine naturel ont été achetées ; des éléments de stands ont été créés et imprimés ; 10 articles de presse ont relayé les différentes actions ; un Éductour a été réalisé avec la CC de la Vallée de la Bruche sur les thématiques de forêt et biodiversité ; Une journée des ODD a été co-animée avec la CC de Phalsbourg et le CODEV, la vallée des esclusiers constitue ainsi le premier site de la réserve de biosphère.

Journée de la biosphère

Une conférence scientifique sur le thème des cyanobactéries regroupant une trentaine de personnes a été organisée à Mittersheim avec les scientifiques du projet NOCYANO ; des animations scolaires autour de la conférence ont sensibilisé 362 élèves (8 classes en deux semaines) à l'exposition zones humides du PNR de Lorraine et des animations ont été conduites par le Centre Nature et Sports de Mittersheim.

Étude sur la forêt vosgienne et ses usages

90 entretiens ont été menés par le Master 2 Paris Sorbonne sur le territoire et en Alsace dans le cadre de l'étude sur les usages en milieu forestier ; Deux restitutions de l'étude ont été organisées à Dabo et à Molsheim pour une soixantaine de personnes ; un projet de schéma d'accueil a été rédigé suite aux conclusions de cette étude ; des financements ont été confortés au Commissariat de Massif.

Atlas de Biodiversité Communal

Une réunion de concertation a été organisée avec les équipes de la Communauté de Communes du Pays de Phalsbourg.

Agroécologie

Un stage de Master 2 de recensement des initiatives agroécologiques a été encadré ; 100 initiatives ont été identifiées ; une restitution des résultats et une présentation du réseau d'éco-acteurs ont été organisés pour les agriculteurs ; un réseau d'éco-acteurs a été évoqué.

PreCoCyano

Un projet pour répondre à un nouvel appel à projet de l'Agence Nationale de la Recherche a été corédigé afin de pérenniser les démarches participatives visant à détecter et surveiller le développement de cyanobactéries dans les étangs réservoirs.

Aires Terrestres Éducatives

Deux aires terrestres éducatives ont été co-encadrées ; 16 ateliers pour presque 200 élèves ont été co-organisés pour un total de dix sorties sur le terrain ; une convention de partenariat avec la Maison du Clément pour les futures animations a été signée ; une programmation pour les deux aires éducatives a été co-rédigée pour l'année 2023-2024.

Conseil Scientifique

Une liste de scientifiques a été constituée au niveau local et régional ; des contacts ont été confortés politiquement avec l'Université de Lorraine à travers la réponse à un appel à projets ; une invitation à un atelier de concertation a été envoyée à tous les scientifiques ; des relances téléphoniques ont débuté.

LIFE BIOSPHER'ADAPT

Le projet de la RBMS s'intégrant dans le LIFE BIOSPHER'ADAPT a été co-rédigé avec le PNR de Lorraine, nécessitant plusieurs journées d'atelier pour aboutir à un projet de l'ordre de 650 000 € sur cinq ans ; des lettres de soutien ont été envoyées aux partenaires de la gouvernance ; les financeurs ont été rencontrés et sollicités pour leur participation financière et techniques aux actions pour les cinq prochaines années.

Coopération internationale

Une coopération avec la RB de Minett au Luxembourg a été engagée et des partenariats durables avec l'Office Français de la Biodiversité ont été forgés.

Gestion de projets

Tous l'aspect administratif et financier a été réalisé : rédaction des invitations et compte-rendus des réunions, contenus des appels à projets, bilans annuels aux financeurs, plans d'actions, supports de communication, offres de stage, présentations aux différents partenaires, appels à projets, conventions, etc.

RÉSUMÉ DES ACTIONS 2024

Information et sensibilisation des élus

Une méthodologie sera mise en place pour favoriser la participation des communes au dispositif Communes Nature pour encourager les pratiques de gestion communales durable ; une brochure sera diffusée.

Information et sensibilisation du grand public

Deux vidéos seront tournées par l'association FFAL sur les entités géographiques du massif vosgien et de vallée de la Sarre afin d'avoir une vision globale du patrimoine naturel ; Ces réalisations et d'autres outils seront mis en valeur au festival international de Montier-en-Der ; Des journées d'animation seront organisées à Mittersheim avec le Centre Nature et Sports et l'exposition du PNR de Lorraine ; un livre sur les patrimoines de la RBMS sera publié.

Journée de la biosphère

Comme chaque année, le RDV de la biosphère proposera conférence et animations autour de la journée du 03 novembre sur le thème du climat et ses changements « Un défi pour demain » avec un atelier Fresque du Climat qui sera organisé à destination du grand public pour comprendre l'urgence de la crise climatique et préparer le terrain pour le programme LIFE BIOSPHER'ADAPT.

Schéma d'accueil

Afin d'anticiper l'augmentation de flux touristique actuelle et potentielle dans le massif, un schéma d'accueil sera réalisé par la concertation, via une prestation comprenant 1) des études de capacité d'accueil et de volonté d'accueil 2) de diagnostics sociaux et environnementaux 3) d'un plan d'action fléché et détaillé.

Plan Herbe

Il s'agit d'imaginer collectivement un programme d'action pour soutenir l'élevage à l'herbe, toutes ses composantes, soutenir les éleveurs et accompagner l'émergence de pratiques économiques, écologiques et climatiques durables. Ces objectifs multiples feront l'objet d'un plan d'action complet et du recrutement d'un chargé de projet. La RBMS s'inscrit en tant que partenaire technique du programme global porté par les intercommunalités.

Atlas de Biodiversité Communal

En mars, un projet sera présenté à l'OFB pour réaliser un Atlas de Biodiversité Communal dans la vallée des éclusiers en concertation avec les élus, habitants et enseignants locaux. Le projet si retenu démarrera dès juin sur deux ans et demi avec des diagnostics environnementaux sur prestation et le recrutement d'un stagiaire en fin de projet. Des réunions de cadrage seront organisées au premier trimestre avec les élus et la CCPP.

Constitution du réseau d'éco-acteurs

Le développement de l'agroécologie par la constitution d'un réseau d'éco-acteurs a été proposé à la restitution de l'étude de recensement des pratiques agroécologiques en septembre. Pour créer ce réseau et ses conditions la chargée de mission PAT sera chargée avec le soutien d'un service civique d'organiser des réunions du réseau et un atelier sur la base des exploitants agricoles et élargi aux autres publics (hébergeurs, associations, etc). Une valorisation des initiatives sera réalisée via des reportages vidéos qui seront intégrés sur le site internet.

Aires Terrestres Éducatives

L'animation des 2 Aires Terrestres Éducatives opérationnelles du territoire est confiée à l'association la Maison du Clément. Un autre projet est en phase de test avec l'école Pons Saravi de Sarrebourg ; des réunions de déploiement de l'outil seront organisées avec Dieuze et Phalsbourg pour le déploiement de l'outil. Des réunions seront organisées pour rédiger un projet de financement pluriannuel avec la région.

Conseil Scientifique

L'atelier de concertation pour la définition du futur Conseil Scientifique de la réserve de biosphère sera organisé au premier trimestre. Un livret de synthèse sera produit pour préparer les prochaines étapes. Un autre atelier sera organisé au dernier trimestre. Un conseil scientifique pourrait être officialisé en fin d'année.

Patrimoine linguistique

Une stagiaire en Master 2 Cultures, Médias et Communication sera recrutée pour effectuer l'étude du patrimoine linguistique de la réserve de biosphère et les pistes de valorisation et de préservation.

LIFE BIOSPHER'ADAPT

La réponse pour l'appel à projet de 2024 est négative. L'ensemble du projet est donc reporté d'un an pour un début du projet en septembre 2025.

Coopération internationale

La coopération naissante avec la réserve de biosphère de Minett au Luxembourg va permettre d'effectuer un échange avec les élèves de l'ATE de la Sarre et les élèves de la RB de Minett en organisant une journée sur le terrain au Luxembourg. Une participation à un atelier scientifique en Allemagne est prévue en février par ailleurs. Deux délégations bulgares et Cap-Verdiennes sont invitées pour de futures potentielles coopérations.

INFORMER ET SENSIBILISER LES ÉLUS



Programme d'action 2021-2031 ; Mission 1 : Un projet de territoire qui se construit ; Objectif stratégique 1.2 Renforcer l'appropriation et l'image du projet ; Objectif opérationnel 1.2.1 Informer et sensibiliser tous les publics ; Action 1.2.1.A Informer et sensibiliser les élus

Calendrier prévisionnel
Réfèrent

01/01/2024 - 31/12/2024

Crystie Laloupe ; Élise Tisserant ; Emmanuel Furteau ; Catherine Gosse

BILAN DES ANNÉES ANTÉRIEURES

Cérémonie de reconnaissance en présence de l'Unesco à Sarrebourg ; Conception d'une brochure de présentation générale de la RBMS à destination des 138 communes ; inauguration de l'exposition photographique à Center Parcs avec toute la gouvernance.

OBJECTIFS

Informers les élus sur la reconnaissance biosphère, faire le point sur les missions des dix premières années et sensibiliser sur la protection des patrimoines naturels et culturels et des modes de gestion durables.

DESCRIPTIF

Localité	Descriptif	Temporalité
Toute la RBMS	Communes Nature : l'outil « Communes Nature » est développé par la région pour réduire l'impact environnemental des communes. Plusieurs communes de la RBMS sont dans ce dispositif à des différents niveaux. Les communes locales reconnues au niveau le plus élevé seront sollicitées pour servir de témoin et partager son expérience avec les autres maires sous forme d'atelier. Un accompagnement du LIFE BIODIV'EST (ARIENA en particulier) pourra être sollicité pour imaginer les suites de cet accompagnement aux élus sous forme de module.	Fil de l'eau
	Brochure à destination des élus : une brochure sera produite en 2024 et diffusée spécialement à destination des élus et conseillers municipaux (138 exemplaires). D'autres exemplaires (362) seront distribués au fil des événements. Une diffusion numérique est prévue à l'ensemble des conseillers municipaux.	Premier trimestre

PARTENAIRES

Parc Naturel Régional de Lorraine ; CC Saulnois ; CC Sarrebourg ; CC Phalsbourg ; LIFE BIODIV'EST (ARIENA).

BUDGET PRÉVISIONNEL 2024

Objet	Nature	Montant
Brochure	Frais d'impression	708 €
TOTAL 2024		708 €
SUBVENTION		0 €
RESTE A CHARGE COLLECTIVITÉS		708 €

INFORMER ET SENSIBILISER LE GRAND PUBLIC



Programme d'action 2021-2031 ; Mission 1 : Un projet de territoire qui se construit ; Objectif stratégique 1.2 Renforcer l'appropriation et l'image du projet ; Objectif opérationnel 1.2.1 Informer et sensibiliser tous les publics ; Action 1.2.1.B Informer et sensibiliser le grand public

Calendrier prévisionnel 01/01/2024 - 31/12/2024

Référent Crystie Laloupe ; Emmanuel Furteau ; Marie-Christine Karas ; Magali Chevrier ; Élise Tisserant

BILAN DES ANNÉES ANTÉRIEURES

Un site internet ; une exposition au Center Parcs ; une identité graphique ; 11 vidéos de promotion des écosystèmes et des acteurs ; 20 photos naturalistes ; articles de presse ; impression d'éléments de stands.

OBJECTIFS

Informé le grand public sur ce qu'est la réserve de biosphère : patrimoine naturel, patrimoine archéologique, historique ; Informé le grand public sur les actions durables que les partenaires gestionnaires ; Sensibiliser le grand public sur les questions environnementale et de développement durable à travers l'organisation d'événement ou la diffusion de médias.

DESCRIPTIF

Localité	Descriptif	Temporalité
Vallée de la Sarre et piémont vosgien	Réalisation d'une vidéo sur le patrimoine naturel (par l'association Faune et Flore Aquatique de Lorraine) des grands écosystèmes vallée agricole de la Sarre et piémont vosgien. Pour former une vue générale du patrimoine naturel du territoire RBMS, cette vidéo réalisée sera compilée avec d'autres vidéos pré-existantes que possède la FFAL sur les patrimoines salins et lacustre. D'autres supports (photographies 360°) seront à cette occasion réalisés et des casques VR seront achetés. L'ensemble de ces supports seront mis à disposition des collectivités et partenaires pour leurs événements.	Printemps été
Mittersheim	Journée d'animations Nature et Sports : sur le modèle des journées d'animation qui ont réuni 362 élèves en marge de la conférence sur les cyanobactéries, ces mêmes journées-type seront animées pendant quinze jours avec le Centre Nature & Sports de Mittersheim.	14 au 29 mars
Montier-en-Der	Festival international de photographie de Montier-en-Der : présentation de la réserve de biosphère de Moselle Sud par la tenue d'un stand au festival avec exposition photo, vidéo, maquette et animations pendant 4 jours. En partenariat avec l'association FFAL et le PNR de Lorraine.	Mi Novembre
Saint-Quirin	Rando Moselle : tenue d'un stand pendant l'événement.	Juin
RBMS	Exposition ONF / COFOR : mise à disposition de l'exposition « forêts et changements climatiques » en plusieurs endroits avec visites organisées aux scolaires et au grand public. Une fois en été et une fois à l'automne.	Été et automne
RBMS	Exposition SCOT : mise à disposition d'une exposition Terres Terrain Territoire « Une lecture de la fabrique urbaine par le Sol » pour ré-apprendre à considérer le foncier et ses valeurs économiques et environnementales.	19 novembre 2024 à juin 2025

Sarrebourg	Plantation ONF : Trois classes seront sensibilisées à la biodiversité forestière sur trois demi-journées grâce au dispositif un arbre un collégien du Président avec des animations d'agents de l'ONF sur le thème de la biodiversité forestière.	Mars 2024
50 ans du PNRL	50 ans du PNRL : Valorisation de tous les événements qui se tiendront en 2024 dans ce cadre et participation aux différentes tenues de stand si nécessaire.	Toute l'année
Saint-Jean-De-Bassel	Formation éducateurs EEDD : une mallette pédagogique sera achetée à destination des éducateurs du territoire. Cette dernière contient un attirail d'outils pour sensibiliser à la biodiversité plusieurs publics cibles. Une formation, nécessaire, sera organisée pour l'utilisation de la mallette via l'association Les Petits Débrouillards pour 20 éducateurs locaux et/ou Guides Nature du PNRL.	Printemps 2024
RBMS	Panneaux de signalisation : lancement du projet d'installer des panneaux de signalisation pour la RBMS sur les routes et axes principaux traversant le territoire.	Fil de l'eau
RBMS	Livre réserve de biosphère : il est proposé d'écrire un livre sur la RBMS, ses patrimoines naturels et culturels, ses actions et celles de ses partenaires, sa vision stratégique.	Fil de l'eau

PARTENAIRES

Parc Naturel Régional de Lorraine ; CC Saulnois ; CC Sarrebourg ; CC Phalsbourg ; ONF ; Conseil de Développement ; Association FFAL ; Couvent de Saint-Jean-De-Bassel ; 3 Offices de Tourisme des EPCI.

BUDGET PRÉVISIONNEL 2024

Objet	Nature	Montant
Festival de Montier-en-Der	Frais de déplacement et hébergement	2 300 €
	Location d'un utilitaire	700 €
	2 Présentoirs	500 €
	40 Photos tous formats patrimoine touristique et naturel	2 000 €
	Développement et impressions	2 000 €
	Réalisation de 6 teaser sur les patrimoines naturels (teaser principal, prés salés, pays des étangs, Lindre, Forêts, Oiseaux)	1 800 €
	Maquettes et objets	2 800 €
	Animation du stand	500 €
	Location de l'emplacement	3 300 €
	Achat de 3 casques VR	2 500 €
Journée Nature et Sports	Bus 50% avec Centre Nature et Sports	1 500 €
Formation éducateurs	Mallette pédagogique + formation de quatorze heures des éducateurs	1 962 €
Livre réserve de biosphère	Transcription et Impressions	7 500 €
TOTAL 2024		25 022 €
SUBVENTION		17 416 €
RESTE A CHARGE COLLECTIVITÉS		7 606 €

JOURNÉE DE LA BIOSPHERE



Programme d'action 2021-2031; Mission 1 : Un projet de territoire qui se construit ; Objectif stratégique 1.2 Renforcer l'appropriation et l'image du projet ; Objectif opérationnel 1.2.2 Créer des outils de communication dédiés ; Action 1.2.2.B Organiser une ou plusieurs journées dédiées à la réserve de biosphère

Calendrier prévisionnel 01/01/2024 - 31/12/2024
Réfèrent CODEV ; Emmanuel Furteau

BILAN DES ANNÉES ANTÉRIEURES

Organisation de 3 conférences scientifiques : début 2022 sur le Sel, fin 2022 sur les forêts et le changement climatique, 2023 sur les cyanobactéries.

OBJECTIFS

Apporter au grand public un savoir scientifique fiable et adapté au territoire sur les grands questionnements et enjeux de la réserve de biosphère ; Informer le grand public sur les actions de la réserve de biosphère ; Proposer des animations en partenariat et valoriser les partenaires ; Créer une animation scientifique.

DESCRIPTIF

Localité	Descriptif	Temporalité
Tarquimpol ou Lindre-Basse	RDV de la biosphère #4 : Une conférence sur le climat et ses changements « Un défi pour demain » avec un atelier Fresque du Climat sera organisé à destination du grand public pour comprendre l'urgence de la crise climatique et préparer le terrain pour le programme LIFE BIOSPHER'ADAPT.	03 novembre 2024
Toute la réserve de biosphère	Calendrier événementiel : recensement des activités associatives dans les domaines du patrimoine naturel et culturel et publication semestrielle sous forme d'un livret à distribuer dans les boîtes aux lettres. Fréquence une fois par semestre. Organisation déléguée au CODEV.	février à juin 2024
CCSMS + CCPP + CCS	Festival Terres d'Oh! : un festival autour de l'eau et de la culture sera organisé par l'association Terres d'Oh! sur chaque EPCI à plusieurs dates.	Août 2024

PARTENAIRES

Parc Naturel Régional de Lorraine ; CC Saulnois ; CC Sarrebourg ; CC Phalsbourg ; VNF ; Conseil de Développement ; CD57 ; ONF ; Clubs Vosgiens ; Parc de Sainte-Croix ; CODEV ; FDC 57 ; Mittersheim.

BUDGET PRÉVISIONNEL 2024

Objet	Nature	Montant
RDV de la biosphère	frais de réception, intervenants, imprimés, animations.	2 000 €
Calendrier événementiel	conception, impression 1er et 2nd semestre	budget CODEV
TOTAL 2024		2 000 €
SUBVENTION		0 €
RESTE A CHARGE COLLECTIVITÉS		2 000 €

SCHÉMA D'ACCUEIL



Programme d'action 2021-2031 ; Mission 2 : Un territoire qui préserve son patrimoine naturel ; Objectif stratégique 2.3 Connaître et préserver la trame verte ; Objectif opérationnel 2.3.2 Animer la concertation autour des forêts du territoire ; Action 2.3.2.A Organiser une concertation continue sur les enjeux liés aux usages forestiers

Calendrier prévisionnel

01/01/2024 - 31/12/2024

Référent

Magalie Chevrier ; Emmanuel Furteau

BILAN DES ANNÉES ANTÉRIEURES

En 2023, la promotion de Master 2 BioTerre à Paris Sorbonne restitue l'étude sur les usages et les enjeux de biodiversité (90 entretiens) réalisée dans les communes du massif : une fois à Moslheim pour l'Alsace et une fois à Dabo pour la Moselle. Une première présentation de schéma d'accueil est faite à l'ONF.

OBJECTIFS

Permettre l'expression d'une biodiversité sensibles aux dérangements liés aux usages ; Mieux organiser et anticiper les flux d'usagers dans les massifs forestiers par une concertation de massif.

DESCRIPTIF

Localité	Descriptif	Temporalité
27 Communes du massif des Vosges	Prestation schéma d'accueil : le schéma d'accueil comprend l'ensemble des études et du plan d'action permettant l'anticipation de l'augmentation des flux touristiques du massif au regard des enjeux de biodiversité et des changements climatiques. Il comprend donc 1) un recueil des attentes en matière d'accueil du public 2) une étude sur la fréquentation du massif et des flux qui s'appuiera sur les résultats de Paris Sorbonne en 2023 3) une synthèse des patrimoines humains et naturels valorisables et 4) un programme d'action pluriannuel. Les livrables du schéma devront être répliquables aux forêts du Pays des Étangs. Le projet conçu par la RBMS à l'interface entre développement écotouristique et préservation de la biodiversité sera financé dans le cadre d'Avenir Montagne avec un coportage des différentes phases du projet entre la RBMS et la chargée de projet Avenir Montagne.	01/04/2024 - 31/12/2024

PARTENAIRES

Parc Naturel Régional de Lorraine ; CC Saulnois ; CC Sarrebourg ; CC Phalsbourg ; VNF ; CODEV ; CD57 ; ONF ; Clubs Vosgiens ; maires des communes ; Commissariat de Massif ; FDC 57.

BUDGET PRÉVISIONNEL 2024

Objet	Nature	Montant
Schéma d'accueil	Réalisation des études et du plan d'action	budget AM
TOTAL 2024		budget AM
SUBVENTION COMMISSARIAT DE MASSIF (80%)		budget AM
RESTE A CHARGE COLLECTIVITÉS		budget AM

PLAN HERBE



Programme d'action 2021-2031 ; Mission 3 : Un territoire d'expérimentations du développement durable ; Objectif opérationnel 3.1.2 : Accompagner la création d'une filière ; Action 3.1.2.B. Étudier la valorisation des pâturages ou des produits laitiers par la reconnaissance biosphère locale de transformation laitière

Calendrier prévisionnel 01/01/2024 - 31/12/2024

Référent Hyacinthe Hopfner ; Emmanuel Furteau

BILAN DES ANNÉES ANTÉRIEURES

Projet Trames Vertes et Bleues de la CCSMS.

OBJECTIFS

Coconstruire et animer un programme d'action pluriannuel pour soutenir l'élevage à l'herbe sous toutes ses composantes (humaines, écologique et économique).

DESCRIPTIF

Localité	Descriptif	Temporalité
CCSMS + CCPP + CCS	Plan Herbe : Il s'agit dans ce plan herbe d'écrire un programme d'action pluriannuel qui permettra de 1) maintenir l'élevage à l'herbe, les prairies permanentes et les prairies vivantes 2) d'accompagner les éleveurs du territoire pour faire émerger des systèmes agroécologiques rémunérateurs, économes et résilients aux aléas climatiques et économiques 3) Partager la ressource en eau, bien commun, ressource économique et patrimoine écologique. La Réserve de biosphère contribuera en tant que partenaire technique à ce plan herbe, surtout concernant l'aspect de valorisation des initiatives agricoles et de sensibilisation du grand public. Le portage financier de l'opération sera assuré par les collectivités.	fil de l'eau

PARTENAIRES

Parc Naturel Régional de Lorraine ; CC Saulnois ; CC Sarrebourg ; CC Phalsbourg ; Conseil de Développement ; Chambre Agriculture ; CEN Lorraine ; Agence de l'eau Rhin Meuse.

BUDGET PRÉVISIONNEL 2024

Objet	Nature	Montant
porté par la CCSMS	porté par la CCSMS	budget CCSMS
	TOTAL 2024	budget CCSMS
	SUBVENTION	budget CCSMS
	RESTE A CHARGE COLLECTIVITÉS	budget CCSMS



RÉSEAU D'ÉCO-ACTEURS

Programme d'action 2021-2031 ; Mission 3 : Un territoire d'expérimentations du développement durable ; Objectif stratégique 3.2 Accompagner le monde agricole vers l'agroécologie ; Objectif opérationnel 3.2.2 Étudier la mise en place d'une stratégie agroforestière ; Action 3.2.2.A. Initier une stratégie en faveur de pratiques agroforestières

Calendrier prévisionnel

01/01/2024 - 31/12/2024

Référent

Lise Bertolero ; Stagiaire M2 ; Crystie Laloupe ; Emmanuel Furteau

BILAN DES ANNÉES ANTÉRIEURES

En 2023, l'étude sur le recensement et la caractérisation des initiatives agroécologiques de la réserve de biosphère a permis de se doter d'une définition de l'agroécologie partagée et de préciser les futures actions de la RBMS en ce sens : la création d'un réseau d'éco-acteurs fondé sur les pratiquants de l'agroécologie.

OBJECTIFS

Préfigurer la création d'un réseau d'exploitants agricoles à l'initiative de pratiques agroécologiques sous la forme d'un réseau d'éco-acteurs ; Valoriser les initiatives déjà identifiées.

DESCRIPTIF

Localité	Descriptif	Temporalité
RBMS	L'outil Éco-acteurs du réseau national des réserves de biosphère a été présenté. Il permet 1) la mise en réseau d'ambassadeurs de la réserve et la diffusion de bonnes initiatives du développement durables (agroécologie mais aussi pour les hébergeurs les associations les acteurs socio-professionnels etc.) et 2) la valorisation de ces initiatives. Sous la tutelle de la chargée de projet PAT, un service civique réalisera la prise de contact, la concertation et la définition des modalités du réseau, son programme d'animation, sa pérennité. L'appui du MAB France sera sollicité pour accompagner sa création.	second semestre
	Reportages éco-acteurs : une série de reportages seront réalisés en interne pour mettre en valeur les initiatives citoyennes des éco-acteurs. Une rubrique sera créée sur le site internet sous la forme d'une cartographie afin de les valoriser.	fil de l'eau

PARTENAIRES

Parc Naturel Régional de Lorraine ; CC Saulnois ; CC Sarrebourg ; CC Phalsbourg ; Conseil de Développement ; Parc de Sainte-Croix ; Chambre Agriculture.

BUDGET PRÉVISIONNEL 2024

Objet	Nature	Montant
Réunions de concertation	Frais de réception atelier	200 €
Accompagnement MAB France	Frais de déplacement	500 €
Service civique	Rémunération	700 €
Reportages éco-acteurs	Prestation site internet Couleur du Zèbre	300 €
TOTAL 2024		1 700 €
SUBVENTION		0 €
RESTE A CHARGE COLLECTIVITÉS		1 700 €

ATLAS DE BIODIVERSITÉ COMMUNAL



Programme d'action 2021-2031 ; Mission 2 : Un territoire qui préserve son patrimoine naturel ; Objectif stratégique 2.3 Connaître et préserver la trame verte ; Objectif opérationnel 2.3.3 Réaliser des inventaires de biodiversité en milieux forestiers ; Action 2.3.3.A Réaliser un Atlas de Biodiversité Communal

Calendrier prévisionnel

01/01/2024 - 31/12/2024

Référent

Emmanuel Furteau ; Stagiaire ; CCPP

BILAN DES ANNÉES ANTÉRIEURES

En 2021, une étude de faisabilité favorable a été réalisée, en 2023 des premières réunions de concertation ont permis de commencer à écrire le projet.

OBJECTIFS

Rensigner le patrimoine naturel ; Sensibiliser la population locale au patrimoine naturel et la faire participer aux phases d'inventaires, d'animation et de suivi ; Partager et valoriser les résultats ; Préfigurer un plan d'actions environnementales dans la vallée des éclusiers pour une gestion durable.

DESCRIPTIF

Localité	Descriptif	Temporalité
Communes de la Vallée des éclusiers	Écriture de l'ABC : il s'agit de finir la rédaction du projet d'ABC pour déposer le dossier avant avril 2024. L'Office Français de la Biodiversité finance les projets à hauteur maximale de 80%.	01/01/2024 - 31/03/2024
	Début de l'ABC : il s'agit d'écrire le cahier des charges pour le prestataire des inventaires écologiques. Cette tâche sera confiée au PNR de Lorraine et servira d'entraînement aux futurs ABC prévus sur sa territorialité.	Second semestre
	Inventaires : un prestataire externe réalisera en 2025 puis en 2026 les inventaires naturalistes sur les communes.	printemps/été 2025 et 2026
	Fin de l'ABC : il s'agit de recruter un stagiaire de Master 2 de 6 mois pour 1) faire la synthèse des données récoltées sous forme d'atlas 2) accompagner les réunions de restitution des résultats 3) écrire un plan d'action pour la CCPP pour la gestion environnementale de la vallée des éclusiers.	01/04/2026 - 01/10/2026
	Publication : un atlas de biodiversité communal pour la vallée des éclusiers sera publiée via prestataire et présenté lors d'un atelier de restitution grand public.	fin 2026

PARTENAIRES

CC Phalsbourg ; CCSMS ; CCS ; VNF ; Conseil de Développement ; CD57 ; ONF ; Clubs Vosgiens ; Écoles élémentaires ; ECOLOR ; LPO , DREAL ; Association environnementales locales ; PNR Lorraine.

BUDGET PRÉVISIONNEL 2025

Inventaires naturalistes	Prestations année 1	30 000 €
Journée des ODD	Frais de réception	2 500 €
TOTAL 2025		32 500 €

BUDGET PRÉVISIONNEL 2026

Stagiaire Master 2	Rémunération (6 mois) et frais	4 000 €
Inventaires naturalistes	Prestations année 2	30 000 €
Outils de valorisation	Prestations conception Atlas	5 000 €
	Impressions (parcours vallée)	5 000 €
Journée des ODD	Frais de réception	2 500 €
TOTAL 2026		46 500 €
TOTAL GLOBAL		79 000 €
SUBVENTION OFFICE FRANCAIS BIODIVERSITÉ (80%)		63 200 €
RESTE A CHARGE COLLECTIVITÉS GLOBAL		15 800 €

AIRES TERRESTRES ÉDUCATIVES



Programme d'action 2021-2031 ; Mission 4 : Un territoire qui transmet aux générations futures ; Objectif stratégique 4.1 Développer, accompagner les projets d'EEDD ; Objectif opérationnel 4.1.1 Accompagner et développer des projets d'EEDD au sein de l'éducation nationale ; Action 4.1.1.B Développer l'outil des Aires Terrestres Éducatives de l'OFB

Calendrier prévisionnel

01/03/2024 - 31/12/2024

Référent

Maison du Clément ; Emmanuel Furteau

BILAN DES ANNÉES ANTÉRIEURES

Deux aires terrestres éducatives, celle de Vasperviller avec le collège de Lorquin et l'école élémentaire d'Hermelange et celle de Moussey avec le collège de Moussey et l'école élémentaire de Réchicourt-le-château, entrent respectivement dans leur 3ème et 2ème année. Une autre ATE est à l'étude à Sarrebourg avec le collège Pons Saravi. Les deux ATE forment en tout 180 élèves via 32 animations effectuées /an.

OBJECTIFS

Sensibiliser les scolaires de cycle 3 sur les questions environnementales et le développement durable avec des animations de qualité ; Renforcer les liens entre collèges et écoles élémentaires ; Renforcer l'offre d'éducation à l'environnement et les structures existantes sur le territoire.

DESCRIPTIF

Localité	Descriptif	Temporalité
Vasperviller ; Réchicourt-le-Château.	Animation et coordination : l'animation globale et la coordination des différents partenaires réalisant les interventions sur les ATE ou la logistique est confiée à l'association « la Maison du Clément », structure référente d'éducation à l'environnement du territoire.	01/01/2024 - 31/12/2024
Dieuze	Extension du dispositif : une réunion de bilan de l'année pour les deux ATE sera organisée avec les enseignants et principaux d'autres collèges intéressés par la démarche. L'objectif étant d'étendre le dispositif pour l'année scolaire 2024/2025 à deux nouvelles ATE : une sur la CCS et une sur la CCPP.	juin 2024
RBMS	Financement pluriannuel : un projet de financement pluriannuel sur les fonds FEDER sera envoyé à la Région afin de pérenniser les partenariats et permettre à terme l'embauche d'une personne à la Maison du Clément pour coordonner tout le programme. L'objectif serait d'augmenter le nombre d'ATE de deux par an pendant trois ans afin d'atteindre presque tous les collèges du territoire et associer tous les sites N2000 de la RBMS.	1er semestre 2024

PARTENAIRES

Parc Naturel Régional de Lorraine ; CC Saulnois ; CC Sarrebourg ; CC Phalsbourg ; VNF ; Conseil de Développement ; CD57 ; Collèges et écoles ; Partenaires intervenants (une douzaine).

BUDGET PRÉVISIONNEL 2024

Objet	Nature	Montant
Maison du Clément	Convention Animation, coordination, administration	4 500 €

ATE Vasperviller	Fonctionnement	760 €
	Plantation de vergers	1 500 €
	Panneau sentier pédagogique	1 000 €
ATE Réchicourt-le-château	Fonctionnement	760 €
	Observatoire à oiseaux	7 000 €
TOTAL 2024		15 520 €
SUBVENTION LEADER 80% (plantation + panneaux + observatoire)		7 600 €
RESTE A CHARGE COLLECTIVITÉS		7 920 €

BILAN année scolaire 2022 / 2023

ATE MOUSSEY (Collège des Étangs)	Dépenses	Recettes (origine)
Intervenants Contrée des Minis	250 €	
Intervenants Rucher-école	500 €	
Outils pédagogiques (loupes, jumelles, binoculaires)	500 €	
Imprimables (supports, tee-shirts, livres)	510 €	
		1760 € (PETR)
		0 € (OFB)
TOTAL	1760 €	1760 €

ATE VASPERVILLER (Collège des deux Sarres)	Dépenses	Recettes (origine)
4 transports sur site	1 200 €	
Matériel pédagogique	560 €	
Interveanant Collectif Préservons la biodiversité	300 €	
1 transport Sortie FERCO	300 €	
		760 € (PETR)
		1 600 € (OFB)
TOTAL	2 360 €	2 360 €

CONSEIL SCIENTIFIQUE



Programme d'action 2021-2031 ; Mission 4 : Un territoire qui transmet aux générations futures ; Objectif stratégique 4.3 Inviter la recherche sur le territoire ; Objectif opérationnel 4.3.3 Préfigurer un conseil scientifique ; Action 4.3.3.A Animer un processus de création d'un conseil scientifique sur le territoire en synergie avec le PNRL

Calendrier prévisionnel 01/03/2024 - 31/12/2024

Référent Laurent Godé ; Élise Tisserant ; Emmanuel Furteau ; MAB France

BILAN DES ANNÉES ANTÉRIEURES

Avec le soutien de l'association MAB France, une liste de 60 scientifiques ainsi qu'une liste de questionnements de recherche fondamentaux du territoire ont été réalisés. La participation de l'Université de Lorraine au processus de création d'un conseil scientifique est assuré.

OBJECTIFS

Se doter d'une instance capable d'émettre des avis scientifiques sur des questionnements liés à l'environnement et le développement durable ; Stimuler les projets de recherche scientifique capables de résoudre les enjeux locaux ; Installer une culture scientifique au pré de la population locale.

DESCRIPTIF

Localité	Descriptif	Temporalité
Vic-Sur-Seille	World «Scientific» Café : un atelier sera organisé en mars en invitant ces scientifiques. L'atelier consistera à proposer des grandes thématiques de recherche, auxquelles les scientifiques devront lier avec les programmes de recherche en cours. Ainsi, un catalogue sera publié et envoyé aux chercheurs. Parallèlement, les chercheurs intéressés pour créer un noyau de conseil scientifique seront identifiés. Une partie de l'atelier consistera d'ailleurs à définir les modalités de gouvernance d'un éventuel futur conseil scientifique commun RBMS / PNRL. Une intervention du MAB France est d'ores et déjà organisée.	Journée du 23 mars
	Valorisation : la synthèse de l'atelier de concertation sera conçue et publiée pour servir de base aux futures étapes sous forme d'un catalogue de projets de recherches scientifiques.	Second semestre

PARTENAIRES

Parc Naturel Régional de Lorraine ; CC Sarrebourg ; CC Saulnois ; CC Phalsbourg ; Conseil Départemental 57 ; MAB France ; CEN Lorraine ; Mairie de Vic-Sur-Seille ; Financeurs.

BUDGET PRÉVISIONNEL 2024

Objet	Nature	Montant
Atelier de concertation	Frais de réception	1 500 €
Valorisation Catalogue scientifique	Frais d'impression	1000 €
TOTAL 2024		2 500 €
SUBVENTION		0 €
RESTE A CHARGE COLLECTIVITÉS		2 500 €

PATRIMOINE LINGUISTIQUE



Programme d'action 2021-2031 ; Mission 5 : Un territoire qui préserve son patrimoine culturel ; Objectif stratégique 5.1 Préserver le patrimoine culturel ; Objectif opérationnel 5.1.3 Connaître et préserver le patrimoine immatériel ; Action 5.1.3.A Réaliser un diagnostic sur le patrimoine linguistique du territoire

Calendrier prévisionnel

01/01/2024 - 25/05/2024

Référent

CODEV ; Emmanuel Furteau

BILAN DES ANNÉES ANTÉRIEURES

Collaboration et échanges avec le programme de la mairie de Sarreguemines «Patrimoine Vivant», référence Lorraine sur la thématique de préservation du patrimoine culturel.

OBJECTIFS

Produire un premier diagnostic sur les dialectes franciques rhénaniques, lorrain et allémانيques de la réserve de biosphère avant de réfléchir à des actions de préservation et valorisation de ce patrimoine.

DESRIPTIF

Localité	Descriptif	Temporalité
Toute la RBMS	Recrutement : une stagiaire de l'université Clermont Auvergne en Master 2 « Langues, Cultures et Communication » va réaliser son stage l'étude des dialectes parlés dans la réserve de biosphère et leur état de conservation. Après une étude bibliographique, des entretiens semi-directifs seront réalisés avec les acteurs locaux et régionaux. Une synthèse de l'état des lieux sera complétée par des perspectives de valorisation et de préservation de ce patrimoine. Cette étude servira de socle pour de nouveaux liens avec la Région Grand Est et la ville de Sarreguemines, préfigurant potentiellement un Conseil Culturel de Lorraine.	11 mars 2024 - 17 juillet 2024

PARTENAIRES

Parc Naturel Régional de Lorraine ; CC Sarrebourg ; CC Saulnois ; CC Phalsbourg ; CODEV ; Mairie de Sarreguemines ; PNR Vosges du Nord ; Université Clermont Auvergne.

BUDGET PRÉVISIONNEL 2024

Objet	Nature	Montant
Stage de Master 2	Rémunération	2 800 €
	Frais de déplacements	200 €
Restitution	Frais de réception	200 €
TOTAL 2024		3 200 €
SUBVENTION		0 €
RESTE A CHARGE COLLECTIVITÉS		3 200 €



LIFE BIOSPHER'ADAPT

Programme d'action 2021-2031

Calendrier prévisionnel
Réfèrent

01/01/2024 - 31/12/2024
Emmanuel Furteau ; Laurent Godé

BILAN DES ANNÉES ANTÉRIEURES

Coconstruction du projet avec le réseau national et définition du cadre global et des actions locales.

OBJECTIFS

Décliner la méthodologie du LIFE NATUR'ADAPT qui permet d'établir un diagnostic et d'écrire un plan d'adaptation aux changements climatiques ; Informer et sensibiliser le grand public ; Favoriser la mobilisation de tous les acteurs concernés pour expérimenter et innover face au changement climatique ; Expérimenter des mesures d'adaptation fondées sur la Nature dans les réserves de biosphère.

DESCRIPTIF

Localité	Descriptif	Temporalité
Toute la RBMS	Recrutement : l'offre de travail du chargé de projet LIFE BIOSPHER'ADAPT sera lancée au second semestre 2024 pour un recrutement prévu en début 2025 pour 5 ans.	01/09/2025 31/12/2030
	Atelier de présentation : un atelier de présentation de l'intégralité du projet réunissant la gouvernance sera organisé	décembre 2025
	Analyse climatique : réalisation d'un diagnostic de vulnérabilité et d'un cahier climatique par un prestataire.	2026
	Plan d'adaptation : réalisation du plan d'adaptation de la réserve de biosphère aux changements climatiques.	2027
Communes de Massif	Gestion des flux forestiers : achat et pose d'éco-compteurs en forêts domaniales pour mesure des flux touristiques.	2026
Toute la RBMS	Restauration forêts humides : étude de faisabilité puis action par prestataire de restauration de parcelles de forêts humides.	2027 ; 2028
Pays des étangs	PONDERFUL : étude de faisabilité puis action par prestataire pour mesurer la contributions des étangs au stockage de CO2 et les services écosystème qu'ils produisent.	2027 ; 2029

PARTENAIRES

Toute la gouvernance de la RBMS.

BUDGET PRÉVISIONNEL

Objet	Nature	Montant
Séminaire de lancement	Frais de déplacements 4p	1 400 €
TOTAL 2025		1 400 €
Recrutement chargé de projet	Rémunération	57 965 €
Formation Natur'ADAPT	Frais de déplacements	1 400 €
Production Cahier climatique	Vulgarisation des données + impressions	32 000 €
Formation à la concertation 2p	Frais de déplacements	1 480 €
Eco-acteurs	Frais de réception et impressions	2 480 €
Eco-compteurs	Achat et licences	80 000 €
Boîtes climatiques	Conception et impressions	9 830 €
TOTAL 2026		185 155 €

Recrutement chargé de projet	Rémunération	57 965 €
Réunions COPIL COTECH	Frais de déplacements	700 €
Séminaire mi-projet 4p	Frais de déplacements	2 000 €
Plans d'adaptation climatique	Mise en forme et impressions	5 000 €
Journée nationale éco-acteurs 10p	Frais de déplacements	6 000 €
Récits prospectifs	Animation atelier concertation	5 000 €
Eco-acteurs	Frais de réception et impressions	2 480 €
Restauration forêts humides	Étude de faisabilité	20 000 €
PONDERFUL	Étude de faisabilité	20 000 €
EUROMAB 2026	Frais de déplacements	1 200 €
Conférence climatique	Prestation expert	1 000 €
TOTAL 2027		121 345 €
Recrutement chargé de projet	Rémunération	57 965 €
Eco-acteurs	Frais de réception et impressions	2 480 €
Visite de terrains techniciens 2p	Frais de déplacements	1 000 €
Trophées à l'UNESCO 10p	Frais de déplacements	6 900 €
Restauration forêts humides	Expérimentation travaux	40 000 €
Trophées au niveau local	Conception et récompenses	17 000 €
Conférence climatique	Prestation expert	1 000 €
TOTAL 2028		126 345 €
Recrutement chargé de projet	Rémunération	57 965 €
Eco-acteurs	Frais de réception et impressions	2 480 €
Réunions COPIL COTECH	Frais de déplacements	700 €
PONDERFUL	Expérimentation travaux	40 000 €
Voyage d'inspiration 5p	Frais de déplacements	3 300 €
EUROMAB 2028	Frais de déplacements	1 200 €
Conférence climatique	Prestation expert + kakémono	1 500 €
TOTAL 2029		107 145 €
Recrutement chargé de projet	Rémunération	57 965 €
Eco-acteurs	Frais de réception et impressions	2 480 €
Séminaire de clôture 6p	Frais de déplacements	2 400 €
Panneaux de signalisation CC	Conception et impressions	12 500 €
TOTAL 2030		75 345 €
TOTAL GLOBAL		616 735 €
SUBVENTION LIFE CLIMAT GLOBAL (60%)		370 041 €
AUTRES SUBVENTIONS GLOBAL [AERM DREAL ADEME CD57] (20%)		123 347 €
RESTE A CHARGE GLOBAL COLLECTIVITÉS (20%)		123 347 €
RESTE A CHARGE 2024		280 €
RESTE A CHARGE 2025		37 031 €
RESTE A CHARGE 2026		24 269 €
RESTE A CHARGE 2027		25 269 €
RESTE A CHARGE 2028		21 429 €
RESTE A CHARGE 2029		15 069 €



COOPÉRATION INTERNATIONALE

Programme d'action 2021-2031

Calendrier prévisionnel

01/01/2024 - 31/12/2024

Réfèrent

Emmanuel Furteau

BILAN DES ANNÉES ANTÉRIEURES

Prise de contact avec la réserve de biosphère de Minett au Luxembourg et visite d'une délégation technique lors d'une sortie de terrain sur l'Aire Terrestre Éducative de la Sarre à Vasperviller.

OBJECTIFS

Renforcer le réseau des réserves de biosphère national et européen ; Créer des échanges pérennes et des projets en commun dans le périmètre de «l'INTERREG A Grande Région» ; Faire connaître la RBMS.

DESCRIPTIF

Localité	Descriptif	Temporalité
Luxembourg	Réserve de biosphère de Minett au Luxembourg : un déplacement sera effectué au Luxembourg qui donnera lieu à un échange entre les élèves de la réserve de biosphère de Minett et ceux de l'ATE de la Sarre. La journée permettra de discuter de futurs partenariats (jumelages, projets communs). Un second temps pourra être organisé avec les élus.	15 avril 2024
Allemagne	Scientific Workshop : participation à un workshop à l'Eberswalde University for Sustainable Development (HNE Eberswalde) : 'International Workshop Research in European UNESCO Biosphere Reserves'.	13 au 16 février 2024
Sainte-Croix	Une délégation des équipes du muséum d'histoire naturelle de Plovdiv en Bulgarie seront reçus en partenariat avec le Parc Animalier de Sainte-Croix pour échanger sur les actions d'éducation et les projets originaux. Un « tour » sera organisé pour visiter les points d'intérêt du territoire.	Octobre 2024
RBMS	Une délégation de l'île de Maio au Cap-Vert sera accueillie sur le territoire pour discuter de potentielles collaborations.	Mars 2024

PARTENAIRES

Parc Naturel Régional de Lorraine ; CC Sarrebourg ; CC Saulnois ; CC Phalsbourg ; MAB France ; Collège des deux Sarres ; OFB ; Sentiers d'Enfance ; Parc Animalier de Sainte-Croix.

BUDGET PRÉVISIONNEL 2024

Objet	Nature	Montant
RB Minett au Luxembourg	Frais de déplacement	1 000 €
RB Eberswalde en Allemagne	Frais de déplacement	300 €
	Frais d'hébergement	250 €
RB Bulgarie	Frais d'accueil	100 €
RB Cap-Vert	Frais d'accueil	100 €
TOTAL 2024		1 750 €
SUBVENTION		0 €
RESTE A CHARGE COLLECTIVITÉS		1 750 €

Répartition géographique des projets de la réserve de biosphère en 2024



Réserve de biosphère

Projets ponctuels

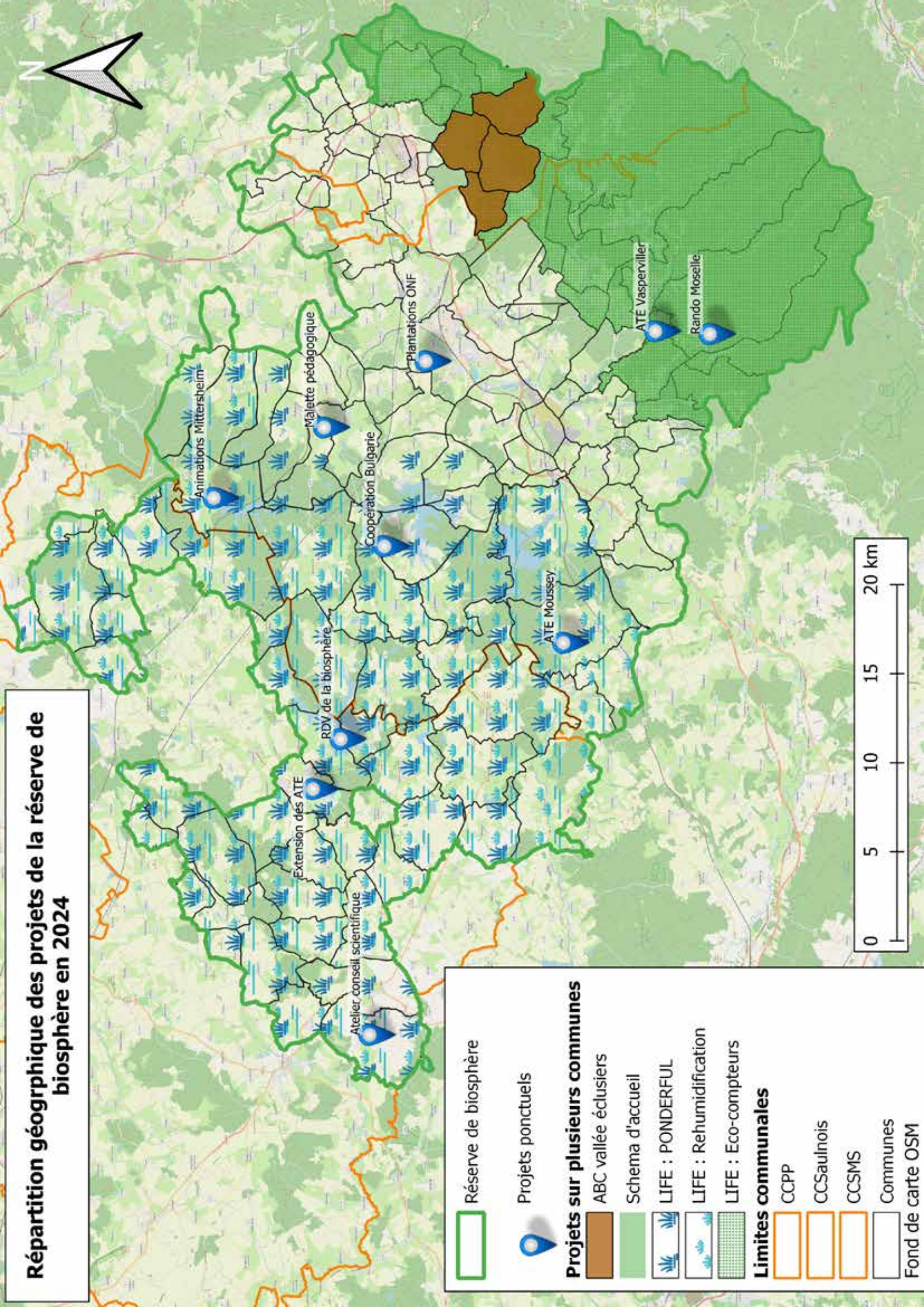
Projets sur plusieurs communes

- ABC vallée éclusiers
- Schema d'accueil
- LIFE : PONDERFUL
- LIFE : Rehumidification
- LIFE : Eco-compteurs

Limites communales

- CCPP
- CCSaulnois
- CCSMS
- Communes

Fond de carte OSM



Animations Mittersheim

Malette pédagogique

Coopération Bulgarie

Plantations ONF

ATE Vasperviller

Rando Moselle

RDV de la biosphère

Extension des ATE

Atelier conseil scientifique

ATE Moussey



Financé par
l'Union européenne

La Région
Grand Est



Communauté de
Communes
Sarrebourg
Moselle Sud



Communauté de
communes du
Saulnois



CONTACT : rbms@pays-sarrebourg.fr



SITE INTERNET : biosphere-moselle-sud.fr



FACEBOOK : [reservebiospheremosellesud](https://www.facebook.com/reservebiospheremosellesud)

